

Az AED Manager használata

70-00974-23 B

Copyright© 2014 Cardiac Science Corporation. Minden jog fenntartva.

Tartalomjegyzék

| | |
|---|----|
| ◆ Az AED Manager leírása | 2 |
| ◆ Az AED Manager alkalmazás személyes beállításainak megadása | 4 |
| ◆ Esetek áttekintése | 13 |
| ◆ Az AED készülékek kezelése | 18 |



AT THE HEART OF SAVING
LIVES[®]

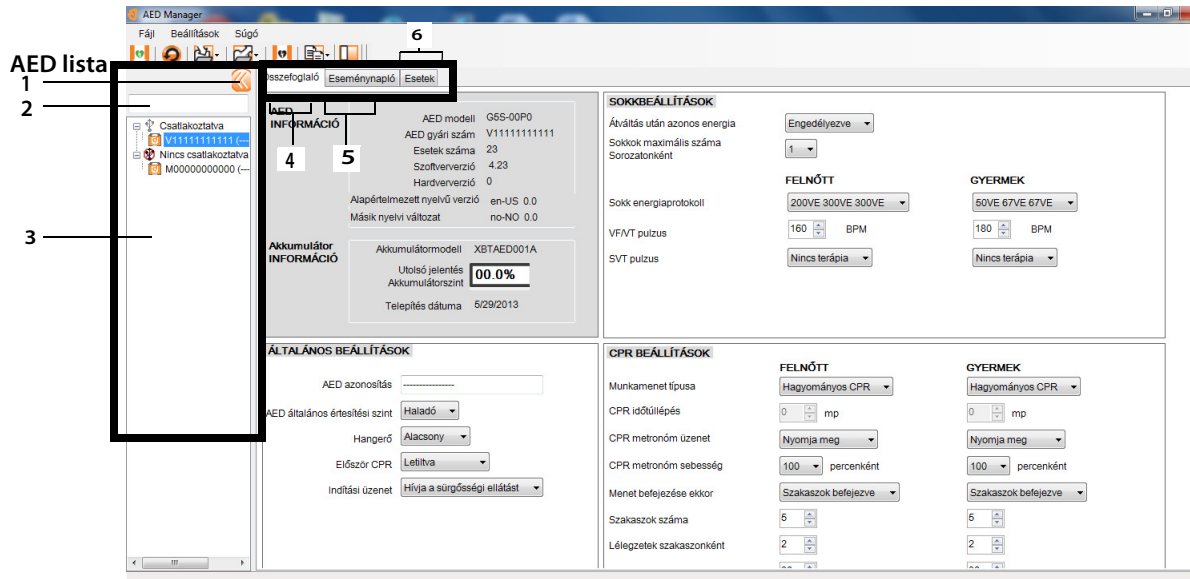
Az AED Manager leírása

Az AED Manager orvosigazgatók, az automatikus külső defibrillátor (AED) kezelői, valamint mentőtechnikusok munkáját segíti a Powerheart® G5 AED készülékek konfigurálásával és a hirtelen szívmegeállást szenvedett áldozatokon elvégzett mentési esetek áttekintésével.

| | Lásd a következő oldalt: |
|--|---------------------------|
| Az AED Manager szoftver segítségével Ön... | |
| kiválaszthatja a RescueCoach™ hallható és látható mentési utasításokat a tipikus felhasználó nyelvének és tanácsokkal kísért útmutatások iránti igényének megfelelően* | 8. oldal |
| testre szabhatja a mentési protokoll számos funkcióját - például a CPR hosszát és típusát, valamint a defibrillátor használatának körülményeit* | 8. oldal |
| áttekintheti a mentési eseteket, beleértve a beteg EKG-ját is | 13. oldal |
| igény szerint módosíthat és hozzáadhat betegekre, valamint esetre jellemző információkat az AED által rögzített adatokhoz | 16. oldal |
| megtekintheti az egyes AED-készülékekhez tartozó öntesztet és egyéb eseményüzeneteket | 17. oldal |
| exportálhatja az elmentett személyes és esetekre vonatkozó adatokat más alkalmazásokban történő felhasználáshoz | 18. oldal |
| PDF-jelentéseket nyomtathat és menthet | 18. oldal |
| elvégezheti távoli AED készülékek beállítását* | 19. oldal |

Megjegyzés: *Az esetbeállítások mindegyikét kizárólag arra felhatalmazott, képzett egészségügyi személyzet jelölheti ki.

Az AED Manager ablakának áttekintése



AED lista

- 1 Kattintson a nyílra az AED lista elrejtéséhez, illetve megjelenítéséhez.
- 2 Keresőmező. Írja be az AED nevét vagy sorozatszámát a listában való megjelenítéshez.
- 3 A már korábban, illetve jelenleg is a számítógéphez csatlakoztatott AED készülékek listája. Válasszon ki egy AED készüléket a hozzá tartozó adatok megjelenítéséhez.
 - Kattintson a + jelre a csatlakoztatott, illetve a leválasztott AED készülékek listájának megjelenítéséhez. A lista kibontását követően a - jelre kattintva elrejtheti az AED készülékek listáját.

AED konfigurációs és információs lapok

- 4 Az AED készülékkel kapcsolatos általános információk, beleértve a készülék nevét és típusát, valamint az akkumulátor állapotát. Itt adja meg az AED beállításait.
- 5 Az AED által elmentett üzenetek megtekintése.
- 6 A mentési munkamenetek felvételeinek megtekintése.

Az AED Manager futtatása

Az AED Manager Windows XP®, Windows Vista® és Windows 7® operációs rendszeren futtatható. Adminisztrátorként vagy felhasználóként kell bejelentkeznie a Windows rendszerbe. Az AED Manager nem futtatható, ha vendégként van bejelentkezve.

Az AED Manager megnyitásához:



1. Kattintson duplán az asztalon lévő **AED Manager** ikonra.
2. Amikor az üdvözlőképernyő megjelenik, válassza az **Adminisztrátor** vagy a **Normál felhasználó** lehetőséget. Az **Adminisztrátor** lehetőség kiválasztása esetén meg kell adnia a jelszót.
 - Az **Adminisztrátori** elérés az AED adatok megtekintésén kívül jogosultságot ad Önnek az AED beállításainak frissítésére és módosítására is.

Fontos: Az Adminisztrátori szintű elérést csak orvosi végzettséggel rendelkező felhasználók kaphatnak, akiknek felhatalmazásuk is van az esetprotokollok, valamint az egyéb terápiás beállítások módosítására az AED készüléken.

 - A **Normál felhasználói** eléréssel csak az AED adatok megtekintése, exportálása és nyomtatása lehetséges.
3. Kattintson a **Folytatás** lehetőségre.

Az AED Manager alkalmazás személyes beállításainak megadása

Válassza a **Beállítások | Személyes beállítások** lehetőséget.

Az **Általános** panelen adja meg a következő személyes beállításokat:

- ◆ **Nyelv:** Az AED Manager felhasználói nyelve.
Megjegyzés: Indítsa újra az AED Manager szoftvert a nyelvi módosítások életbe léptetéséhez.
- ◆ **Jelszó:** Ha Adminisztrátorként indította el az AED Manager szoftvert, a Jelszó módosítása opcióra kattintva módosíthatja az Adminisztrátor elérési szinthez tartozó jelszót.

Az **Export** panelen válassza ki az esetadatokat elmentésének helyéül szolgáló mappát. Mappa kiválasztásához kattintson a **Tallózás** lehetőségre, majd keresse meg a használni kívánt mappát.

AED adatok átvitele az AED Manager szoftverbe

Az eset- és eseményadatok az *AED Manager* szoftverbe egy vagy több AED készülékről pendrive-on, vagy AED készülékről közvetlenül USB-kábel segítségével vihetők át. USB-meghajtó segítségével az AED készülékek újrakonfigurálása helyben is elvégezhető anélkül, hogy a készüléket a számítógép közelébe kellene szállítani.



FIGYELEM! Áramütés- és tűzveszély.

Ne csatlakoztasson telefonkészüléket vagy szabálytalan csatlakozót a készüléken található aljzatba.



VIGYÁZAT! Lehetséges adatvesztés

Adatátvitel közben ne távolítsa el az USB-meghajtót, vagy válassza le az AED készüléket.

Adatvesztés történhet, illetve az adatok megsérülhetnek.

Pendrive

Megjegyzés: A megbízhatóbb adatátvitel érdekében pendrive esetében a következő márkák egyikét használja: Lexar JumpDrive, SanDisk Cruzer vagy HP.

1. Válassza le a defibrillációs elektródákat.
2. Csatlakoztassa a pendrive-ot az USB-csatlakozóhoz.
 - Az AED elvégzi az adatok másolását a pendrive-ra.
 - A művelet befejeztével az AED felszólítja a pendrive eltávolítására.
3. Távolítsa el a pendrive-ot.
4. Csatlakoztassa az elektródákat az AED készülékhez, és zárja le a fedelet.
5. Másolja az AED eseménnyadatokat a pendrive-ról az *AED Manager* szoftverbe.



Az adatok megtekintéséhez:

- ◆ Csatlakoztassa a pendrive-ot a számítógép USB-csatlakozójához. Ha a Windows Intéző ablaka jelenik meg, zárja be.

Minden olyan AED készülék, amelynek adatai megtalálhatók a meghajtón, megjelenik az AED listájában a **Nincs csatlakoztatva** kategóriában. Az adatok megtekinthetők, nyomtathatók és exportálhatók épp úgy, mint egy csatlakoztatott AED esetében.

USB-kábel

1. Válassza le a defibrillációs elektródákat.



2. Csatlakoztassa az USB-kábelt az USB-csatlakozóhoz.



3. A másik végét csatlakoztassa a számítógép USB-csatlakozójához. Ha a Windows Intéző ablaka megnyílik, zárja be.



4. Indítsa el az *AED Manager* szoftvert.

- Az AED a következő üzenetet küldi: „Kommunikáció üzemmód”.
- Az AED készülék megjelenik az AED listán, és a szoftver bemásolja az adatokat az AED Manager adatbázisába.



5. Válassza le az USB-kábelt.

Az AED leválasztása után a készülék ikonja a **Csatlakoztatva** kategóriából a **Nincs csatlakoztatva** kategóriába kerül az AED listán.



6. Csatlakoztassa az elektródákat.



Az AED és az esetparaméterek beállítása

Fontos: Az esetparaméterek módosításához Adminisztrátori hozzáférés szükséges. Az AED Manager indításakor jelentkezzen be Adminisztrátorként. Ha jelenleg Felhasználóként futtatja a szoftvert, zárja be, majd indítsa újra.

Az AED aktuális konfigurációjának megjelenítéséhez kattintson annak ikonjára vagy nevére az AED listában.

Az **Összefoglaló** lapon a leltárban szereplő AED készülékek számos tulajdonsága beállítható. Az Összefoglaló ablak paneljein az AED különböző funkciói állíthatók be:

| | | |
|-------------------------------|--|---------------------------|
| Általános beállítások | Nyelv és esetre vonatkozó üzenetek | 8. oldal |
| Időbeállítások | A dátum és az idő az AED óráján | 9. oldal |
| Sokkbeállítások | Alkalmazott kezelés küszöbértékei | 9. oldal |
| CPR beállítások | CPR protokollok felnőttek és gyermekek kezelése során | 11. oldal |
| CPR eszköz beállítások | A CPR üzenetküldéshez tartozó küszöbértékek beállítása, ha az AED készülékhez CPR készüléktámogatással rendelkező, felnőttek számára megfelelő elektródák vannak csatlakoztatva. | 12. oldal |

A paraméterek megadása után kattintson a **Konfiguráció mentése** vagy a **Mentés AED készülékre** ikonra. Az AED Manager elküldi a konfigurációt a csatlakoztatott AED egységhez.

A konfigurációs lapokon lévő összes konfigurációs beállítás visszaállításához az eredeti értékekre az utolsó mentéshez képest kattintson az **Összes módosítás visszavonása** eszköztárikonra.

Az AED beállítások gyári értékeinek visszaállításához kattintson a **Gyári alapértelmezések visszaállítása** lehetőségre, és mentse el az aktuális állapotot.

Általános beállítások: A nyelv és az üzenetek beállítása

Ezen preferenciális lehetőségeket az **ÁLTALÁNOS BEÁLLÍTÁSOK** panel segítségével állíthatja be.

| Beállítás | Leírás |
|--|--|
| AED azonosítás | <p>Az AED neve, ahogyan az AED listában és a jelentéseken megjelenik. A név legfeljebb 16 karakterből állhat. A következő karakterek bármelyike használható: A-Z, a-z, 0-9, gondolatjel, szóköz.</p> <p>Ha egynél több AED készüléket kezel, válasszon egyezményes nevet, például olyat, amely az egység elhelyezésére utal.</p> |
| Elsődleges nyelv (Csak kétnyelvű modellek esetén) | <p>Válassza ki az AED egység által a fedél felnyitásakor használt nyelvet. A felhasználó az esetek során másikra válthat a felsorolt nyelvek közül.</p> |
| AED általános értesítési szint | <p>Alap, Normál vagy Haladó</p> <p>A leírásokkal kapcsolatban és az egyes szinteken használt üzenetekért lásd a <i>Powerheart G5 Felhasználói kézikönyvet</i>.</p> |
| Hangerő | <p>Alacsony: irodához vagy egyéb csendes helyekhez.</p> <p>Maximum: kültéren vagy zajos helyeken.</p> |
| Először CPR | <p>Az AED az esetet a beteg EKG-jának elemzésével vagy a mentést végzőt a CPR megkezdésére utasítva kezdeni meg.</p> <p>Engedélyezve: Az AED először utasításokat biztosít a CPR végrehajtásához.</p> <p>Letiltva: Az AED először a beteg EKG-ját elemzi.</p> |
| Indítási üzenet | <p>Az AED kezdeti üzenetet küld a fedél felnyitásakor.</p> <p>Nincs üzenet: Az AED nem játszik le indítási üzenetet. Ellenkező esetben válasszon egyet a következő üzenetek közül:</p> <ul style="list-style-type: none"> • Hívja a 112-t • Hívja a sürgősségi ellátást |

Időbeállítások: Az óra beállítása

Az AED órájának beállítása:

1. Válassza ki az időzónát az **Időzóna / UTC eltérés** menüből.
2. Kattintson a **Dátum/Idő szinkronizálása** lehetőségre.

Az AED készülék ideje frissül a számítógép idejének megfelelően, ha a **Konfiguráció mentése** lehetőségre kattint.

Megjegyzés: Az AED Managerben megjelenített idő nem veszi figyelembe a téli és nyári időszámítást.

Sokkbeállítások: A ritmusérzékelési küszöbértékek beállítása

A ritmusérzékelési paraméterek beállításához használja a **SOKKBEÁLLÍTÁSOK** panel egyéni beállításait.

Az AED képes különböző protokollokat tárolni a felnőtt- és a gyermekgyógyászatban használt elektródákhoz.

| Beállítás | Leírás |
|------------------------------------|---|
| Átváltás után azonos energia | Az opció engedélyezése esetén az AED az előző defibrillálási energiát biztosítja a következő, sokkolást igénylő esetben, ha a beteg szívritmusa nem sokkolható ritmusra vált. |
| Sokk maximális száma sorozatonként | Az AED által – a CPR módra váltás előtt – leadható sokkok száma. |
| Sokk energiaprotokoll | Válassza ki a protokollt az egy sokk által leadott energiához. Ha az AED készülékhez gyermekgyógyászatban használt defibrillációs elektróda van csatlakoztatva, a készülék a Gyermekgyógyászat mezőben megadott számot használja. |
| VF/VT pulzus | Minimum szívfrekvencia, amely mellett az AED kamrafibrillációt érzékel, és meghatározza, hogy a ritmus sokkolható-e. Ha az AED készülékhez gyermekgyógyászatban használt defibrillációs elektróda van csatlakoztatva, a készülék Gyermekgyógyászat mezőben megadott számot használja. |

| Beállítás | Leírás |
|------------|--|
| SVT pulzus | <p data-bbox="508 331 1319 453">Előnyben részesíti az SVT-t (szupraventrikuláris tachikardia) a sokkolható/nem sokkolható döntéshez képest. Ha az AED készülékhez gyermekgyógyászatban használt defibrillációs elektróda van csatlakoztatva, a készülék a Gyermekgyógyászat mezőben megadott számot használja.</p> <p data-bbox="508 461 793 487">KI (nincs SVT-monitorozás):</p> <ul data-bbox="508 499 1319 626" style="list-style-type: none"><li data-bbox="508 499 1319 560">• A VF/VT állapotra jellemző pulzusszámnál alacsonyabb szívfrekvencia esetén a beteg semmilyen körülmények között sem sokkolható.<li data-bbox="508 569 1319 626">• A VF/VT állapotra jellemző pulzusszámnál magasabb szívfrekvencia esetén a beteg minden körülmények között sokkolható. <p data-bbox="508 638 1319 664">Nincs terápia (SVT-monitorozás, de a kezelés elvégzése a következőktől függ):</p> <ul data-bbox="508 677 1319 835" style="list-style-type: none"><li data-bbox="508 677 1319 737">• A VF/VT állapotra jellemző pulzusszámnál alacsonyabb szívfrekvencia esetén a beteg semmilyen körülmények között sem sokkolható.<li data-bbox="508 746 1319 835">• A VF/VT pulzusszámnál magasabb szívfrekvenciák minden esetben a hullámforma morfológiája alapján minősülnek sokkolhatónak vagy nem sokkolhatónak. <p data-bbox="508 847 605 873">160-300:</p> <ul data-bbox="508 885 1319 1112" style="list-style-type: none"><li data-bbox="508 885 1319 946">• A VF/VT állapotra jellemző pulzusszámnál alacsonyabb szívfrekvencia esetén a beteg semmilyen körülmények között sem sokkolható.<li data-bbox="508 954 1319 1015">• A beállított SVT állapotra jellemző pulzusszámnál magasabb szívfrekvencia esetén a beteg minden körülmények között sokkolható.<li data-bbox="508 1024 1319 1112">• A VF/VT és a beállított SVT pulzusszám közötti szívfrekvenciák a hullámforma morfológiája alapján minősülnek sokkolhatónak vagy nem sokkolhatónak. |

CPR beállítások: Esetparaméterek beállítása

Az AED képes különböző esetprotokollok biztosítására felnőttek és gyerekek (gyermekgyógyászati) ellátása esetén.

| Beállítás | Leírás |
|-----------------------------|--|
| Munkamenet típusa | A Hagyományos CPR (kompresszió és befúvás) és a Csak kompressziók opció ugyanazokat a beállításokat használja. A Csak kompressziók opció csak a CPR időtúllépést és a metronóm beállításait használja. |
| CPR időtúllépés | Az az időtartam másodpercben megadva, ameddig az egyes CPR munkamenetek tartanak. Az AED visszaszámlálja nyomon követi a fennmaradó időt. |
| CPR metronóm üzenet | A mentést végző személyt segítve kijelöli a mellkaskompresszió ütemét. Nyomás: A „nyomás” hangutasítás a kiválasztott CPR metronómsebességen hangzik el. Rövid sípszó: Az AED egy mechanikus metronómhangot ad a CPR metronómsebességnek megfelelően. Nincs metronóm: Nincs hangjelzés |
| CPR metronómsebesség | A metronóm által adott jelzések üteme ütés/perc egységben. |
| Munkamenet befejezése ekkor | Ez a beállítás meghatározza a munkamenet teljes időtartamát. Szakaszok befejezve: A CPR munkamenet befejeződik, amikor a CPR szakaszok száma letelik. Mindegyik szakaszban meg van adva a szakaszonként elvégezhető kompressziók száma, valamint az elvégezhető befúvások száma. Lejárt az idő: A munkamenet akkor ér véget, amikor a CPR visszaszámlálójá eléri a nulla értéket. Előfordulhat, hogy a kompressziók és befúvások utolsó szakasza csak részben kerül végrehajtásra. |
| Szakaszok száma | Hagyományos CPR esetén azon alkalmak száma, amikor a mentést végző személyt a készülék figyelmezteti a kompresszió és a befúvás kombinációjának elvégzésére. |
| Befúvások szakaszonként | Az elvégzendő befúvások száma a következő kompresszió előtt. |
| Kompressziók szakaszonként | A befúvás előtt elvégezhető mellkaskompressziók száma. |

CPR eszköz beállításai: A CPR eszköz küszöbértékeinek megadása

A CPR üzenetek küszöbértékeinek megadásához olyan esetekre vonatkozóan, ahol a CPR eszköz van használatban, módosítsa a beállításokat a **CAD BEÁLLÍTÁSOK** panelen.

| Beállítás | Leírás |
|--|---|
| Kompressziósebesség (kompresszió/perc) | <p>Minimum: Ha a mentést végző személy a megadott sebességnél lassabban végzi a kompressziót, az AED a „Nyomja gyorsabban” üzenetet küldi.</p> <p>Maximum: Ha a mentést végző személy a megadott sebességnél gyorsabban végzi a kompressziót, az AED a „Nyomja lassabban” üzenetet küldi.</p> |
| Kompressziómélység (cm) | <p>Minimum: Ha a mentést végző személy nem a megfelelő kompressziómélységen végzi a kompressziót, az AED a „Nyomja erősebben” üzenetet küldi.</p> <p>Maximum: Ha a mentést végző személy a megadott értéknél mélyebb nyomásokat végez, az AED a „Nyomja enyhébben” üzenetet küldi.</p> |

Esetek áttekintése

Az **Esetek** lap alatti **Összefoglaló** lapon látható a leadott defibrillációs sokkok ideje és száma, valamint az eset időtartama.

Esetközpont Összefoglaló **AED pillanatkép**

Esetösszefoglaló

Felvételi adatok

| | |
|--------------------|------------------------------|
| Felvételeazonosító | 767_1846_46 |
| Dátum/Idő | 4/30/2014 1:00:33 PM (+-)DST |
| Sokkok száma | 0 |
| Eset időtartama | 693 másodperc |

Az AED az eset időpontjában meglévő, összes beprogramozott beállításának megtekintéséhez lépjen az **AED pillanatkép** lapra. A beállítások leírását lásd: [Az AED és az esetparaméterek beállítása](#) , 2-7. oldal.

Az EKG hullámforma és az eset eseményeinek megtekintése


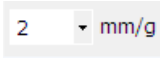






Kattintson a **Hullámforma és események** lapra az **Esetközpont** lap alatt.

Az eseménylistán az AED által az eset során végrehajtott minden AED műveletet szerepel.

Az eseménylista alatti görbe a beteg EKG-járól és a CPR eszköz igénybevételével végrehajtott CPR-ről készített felvételt mutatja az eset eseményeivel.

- ◆ Válasszon ki egy tételt az eseménylistából.
A grafikon arra a helyre mozog az eseten belül, amikor az esemény lejátszódott.
- ◆ Húzza az egeret a hullámforma fölé, majd engedje el a gombot, így előre és hátra is ugorhat az időben.
- ◆ Megjegyzések hozzáadása a hullámformához. Kattintson a jobb oldali egérgombbal az ábrán arra a helyre, ahová a megjegyzést hozzá kívánja adni. A helyi menüben válassza a **Felhasználói jegyzet hozzáadása** lehetőséget. Az **Esemény létrehozása/szerkesztése** párbeszédpanelen írja be a nevet és a megjegyzést, majd kattintson a **Mentés** gombra.
- ◆ A lejátszó vezérlőgombjaival valós időben játszhatja le az eseményt (az esemény egy másodpercének lejátszása egy másodpercig tart), és előre és hátra ugorhat a hullámformán és az eseményen.

| | | | |
|--|------------------------------|--|--|
| | Visszalépés egy oldallal | | Válassza ki a megtekinteni kívánt elemeket: CPR grafikon megjelenítése, valós idő megjelenítése az eseménylistában, a felhasználó által hozzáadott események megjelenítése, eseményjelölők megjelenítése, |
| | Visszalépés egy másodperccel | | A vertikális skála beállítása az EKG görbéhez (5-25 mm/mV) |
| | A felvétel lejátszása | | A horizontális skála beállítása az EKG- és a CPR-görbékhez (10-40 mm/mp) |

| | | | |
|---|------------------------------|---|---|
|  | Lejátszás megállítása |  | A vertikális skála beállítása a CPR-görbéhez (1-3 mm/g; g = m/mp) |
|  | Lépés előre egy másodperccel |  | Ide kattintva nyissa meg a hullámforma lapot egy külön ablakban. Az ablak mérete növelhető a felvétel teljes képernyőn történő megtekintéséhez. |
|  | Lépés előre egy oldallal |  | A nagyításhoz húzza az egérmutatót felfelé, a kicsinyítéshez pedig lefelé. Kattintson a nagyítóra a lépésenkénti nagyításhoz. |
|  | Az esetgörbe nyomtatása |  | Húzza a pozíciómutatót balra vagy jobbra az eset különböző részeinek megtekintéséhez. |

Felvételi adatok megtekintése és frissítése

Kattintson az **Esetek** lapra. Válassza ki a megtekinteni kívánt esetet. Kattintson a **Felvétel** lapra.

A Felvétel űrlapon adja meg a beteg személyes adatait, valamint az esetre vonatkozó általános információkat.

Nincs szükség az AED csatlakoztatására az adatok módosításához vagy mentéséhez.

Az űrlap kitöltéséhez:

1. Adatok frissítéséhez vagy hozzáadásához írja be, vagy válassza ki azokat a lenyíló menüből.
2. Ha végzett, kattintson a **Mentés az adatbázisba** lehetőségre.

Felvételi adatok és az eset hullámformájának nyomtatása

A **Felvétel** és a **Hullámforma** lapon megjelenített adatok kinyomtathatók.

Ha csak a hullámformát kívánja kinyomtatni:



- ◆ Kattintson a **Nyomtatás** ikonra az **Esetek | Hullámforma és események** lap alatt, az ikonsoroson.

A hullámforma, az eset eseményei és a felvételi adatok nyomtatásához:

1. Kattintson a jobb oldali egérgombbal egy esetre az esetlistában.
2. Válassza az **Esetjelentés nyomtatása** lehetőséget.
3. Válassza ki a nyomtatni kívánt adatot.
4. Kattintson a **Nyomtatás** gombra.

Eseménnyel kapcsolatos üzenetek áttekintése

Az AED események és hibák részletesen megtekinthetők az **Eseménynapló** lapon.

Az AED rögzíti az egyes események időpontját, például a rendszer önellenőrzését vagy a fedél nyitását és lezárását.

1) Eseménynapló:

Listázza az AED által rögzített összes önellenőrzést.

2) Aktuális hibák:

Listázza az AED által előírdézett hibákat.

| Eseménynapló | | |
|---|---------|------------------|
| Idő | Esem... | Mellékinformáció |
| 7/11/2013 1:17:51 PM (GMT)Greenwichi középídiő: Dublin, Edinburgh, Lisszabon, London (+J DST) | Önteszt | Bekapcsolás Be |
| 7/11/2013 1:19:41 PM (GMT)Greenwichi középídiő: Dublin, Edinburgh, Lisszabon, London (+J DST) | Önteszt | Bekapcsolás Be |
| 7/11/2013 1:19:44 PM (GMT)Greenwichi középídiő: Dublin, Edinburgh, Lisszabon, London (+J DST) | Önteszt | Kikapcsolás Bef |
| 7/11/2013 1:20:08 PM (GMT)Greenwichi középídiő: Dublin, Edinburgh, Lisszabon, London (+J DST) | Önteszt | Bekapcsolás Be |
| 7/11/2013 1:20:22 PM (GMT)Greenwichi középídiő: Dublin, Edinburgh, Lisszabon, London (+J DST) | Önteszt | Bekapcsolás Be |
| 7/11/2013 1:22:16 PM (GMT)Greenwichi középídiő: Dublin, Edinburgh, Lisszabon, London (+J DST) | Önteszt | Bekapcsolás Be |
| 7/11/2013 1:22:35 PM (GMT)Greenwichi középídiő: Dublin, Edinburgh, Lisszabon, London (+J DST) | Önteszt | Kikapcsolás Bef |
| 7/11/2013 1:23:00 PM (GMT)Greenwichi középídiő: Dublin, Edinburgh, Lisszabon, London (+J DST) | Önteszt | Bekapcsolás Be |
| 7/11/2013 1:31:14 PM (GMT)Greenwichi középídiő: Dublin, Edinburgh, Lisszabon, London (+J DST) | Önteszt | Bekapcsolás Be |
| 7/11/2013 1:32:01 PM (GMT)Greenwichi középídiő: Dublin, Edinburgh, Lisszabon, London (+J DST) | Önteszt | Bekapcsolás Be |
| 7/11/2013 1:32:05 PM (GMT)Greenwichi középídiő: Dublin, Edinburgh, Lisszabon, London (+J DST) | Önteszt | Kikapcsolás Bef |
| 7/11/2013 1:32:18 PM (GMT)Greenwichi középídiő: Dublin, Edinburgh, Lisszabon, London (+J DST) | Önteszt | Bekapcsolás Be |
| 7/11/2013 1:32:30 PM (GMT)Greenwichi középídiő: Dublin, Edinburgh, Lisszabon, London (+J DST) | Önteszt | Kikapcsolás Bef |

| Aktuális hibák | | |
|--|-----------|--|
| Idő | Hibaaz... | |
| 5/2/2014 11:09:43 AM (GMT)Greenwichi középídiő: Dublin, Edinburgh, Lisszabon, London | 0x90B | |
| 5/2/2014 8:35:30 AM (GMT)Greenwichi középídiő: Dublin, Edinburgh, Lisszabon, London | 0x50505 | |
| 5/2/2014 8:35:30 AM (GMT)Greenwichi középídiő: Dublin, Edinburgh, Lisszabon, London | 0x50231 | |
| 4/30/2014 1:31:40 PM (GMT)Greenwichi középídiő: Dublin, Edinburgh, Lisszabon, London | 0x50201 | |
| 4/30/2014 1:28:43 PM (GMT)Greenwichi középídiő: Dublin, Edinburgh, Lisszabon, London | 0x80A | |

Az AED készülékek kezelése

Áttekintheti az önellenőrzéseket, kinyomtathatja a konfigurációt, AED adatokat importálhat vagy exportálhat, és frissítheti a készülékszoftvert, ha az AED csatlakoztatva van.

AED adatok nyomtatása

1. Válasszon ki egy AED készüléket az AED listáról. Nincs szükség a készülék csatlakoztatására.
2. Válassza a **Fájl | Jelentés készítése | AED jelentés nyomtatása** lehetőséget.

AED adatok importálása és exportálása

Amennyiben korábban már elmentett egy AED adatfájlt, a fájl betölthető megtekintésre az AED Manager szoftverben.

AED adatfájl importálásához:

1. Válassza a **Fájl | Importálás** lehetőséget.
2. Válassza ki az importálni kívánt fájlt.

Az importált AED megjelenik a nem csatlakoztatott AED készülékek listáján.

A teljes AED adatállomány exportálható egy tömörített fájlformátumba. Ez a fájl más alkalmazásokban is használható további elemzés céljából.

Az AED adatok exportálásához:

1. Válassza ki az exportálni kívánt AED készüléket a csatlakoztatott vagy nem csatlakoztatott készülékek listájából.
2. Válassza a **Fájl** menüben az **Exportálás | Kiválasztott AED adatok egyetlen fájlba** lehetőséget.

A szoftver az összes esetet, beleértve az EKG hullámformákat és a rögzített eseteseményeket egyetlen tömörített fájlba menti.

Távoli AED készülékek beállítása (kizárólag adminisztrátori hozzáférés esetén)

Az AED készülékek beállítása helyben elvégezhető anélkül, hogy azokat az *AED Manager* szoftvert futtató számítógéphez kellene szállítani. Egyetlen pendrive segítségével az összes AED készülék beállítása elvégezhető. Végezze el az AED készülékek frissítését helyben a pendrive csatlakoztatásával az AED USB-csatlakozójába. Amikor csatlakoztatja a pendrive-ot, az AED átmásolja a kiválasztott konfigurációs paramétereket.

Távoli AED készülékek új konfigurációra frissítéséhez:

1. Válasszon ki egy AED készüléket a csatlakoztatott vagy a nem csatlakoztatott készülékek listájából. Bármelyik AED kiválasztható.

Megjegyzés: Legalább egy AED készüléket ki kell választani, mert annak konfigurációja szükséges a pendrive előkészítéséhez.

2. Csatlakoztasson egy pendrive-ot a számítógéphez.
3. Válassza a **Fájl | Pendrive előkészítése** lehetőséget.
4. A megjelenő Pendrive előkészítése ablakban válassza ki a pendrive-ot.
VIGYÁZAT! A pendrive formázása során az összes adat elveszik.
5. Kattintson a **Következő** lehetőségre a pendrive formázásához (előkészítéséhez).
6. A Konfiguráció ablakban válassza ki a kívánt paramétereket.
A Konfiguráció párbeszédpanelen lévő panelek hasonlóak az **Összefoglaló** lapon található panelekhez.
7. Nézze át a konfigurációt.

Kattintson a **Mentés** lehetőségre, ha befejezte a módosítást.

Miután rákattintott a **Mentés** lehetőségre, az AED Manager elmenti a konfigurációs fájlokat a pendrive-ra.

8. Távolítsa el a pendrive-ot az USB-csatlakozóból.

Az AED szoftver frissítése (kizárólag adminisztrátori hozzáférés esetén)

Időnként új szoftver jelenik meg az AED készülékhez.

A szoftver frissítéséhez:

- 1.Csatlakoztassa az AED készüléket a számítógéphez. (Szoftverfrissítés nem végezhető el pendrive segítségével.)
- 2.Jelentkezzen be az *AED Manager* szoftverbe adminisztrátorként.
Az AED a **Csatlakoztatva** kategóriában jelenik meg az AED listában.
- 3.Válassza ki az AED készüléket.
- 4.Helyezze be a frissítéseket tartalmazó CD lemezt a számítógépbe.
- 5.Válassza a **Fájl | AED szoftver frissítése** elemet.
- 6.Kattintson a **Frissítés** lehetőségre.

Vigyázat! A készülék működésképtelenné válhat.

Az AED továbbra is maradjon csatlakoztatva, amíg a készülékszoftver betöltése folyik. Az AED működése leállhat, ha leválasztja azt a betöltés ideje alatt.

A frissítés befejezését követően a következő üzenet jelenik meg: **A frissítés befejeződött.** Az AED leválasztása biztonságos.

Cardiac Science Corporation • N7 W22025 Johnson Drive, Waukesha, WI 53186 USA • 262.953.3500 • Ingyenesen hívható szám az Egyesült Államokban: 800.426.0337
• Fax: 262.953.3499 • care@cardiacscience.com
Műszaki támogatás • (USA) Fax: 262.798.5236 • techsupport@cardiacscience.com • (Nemzetközi) internationalservice@cardiacscience.com

A Cardiac Science, a Shielded Heart logó, a Powerheart, STAR, az Intellisense, a Rescue Ready, a RescueCoach és az RHYTHMx Cardiac Science Corporation védjegyei. Copyright © 2014 Cardiac Science Corporation. Minden jog fenntartva.

70-00974-23 B

